



НЭЭЛТТЭЙ
НИЙГЭМ
ФОРУМ

ACI
THE FINANCIAL
MARKETS
ASSOCIATION



**ХЭРЭГЛЭГЧИЙН ХҮЛЭЭЛТИЙН
ИНДЕКСИЙН СУДАЛГАА
(2011 оны нэгдүгээр улирал)**

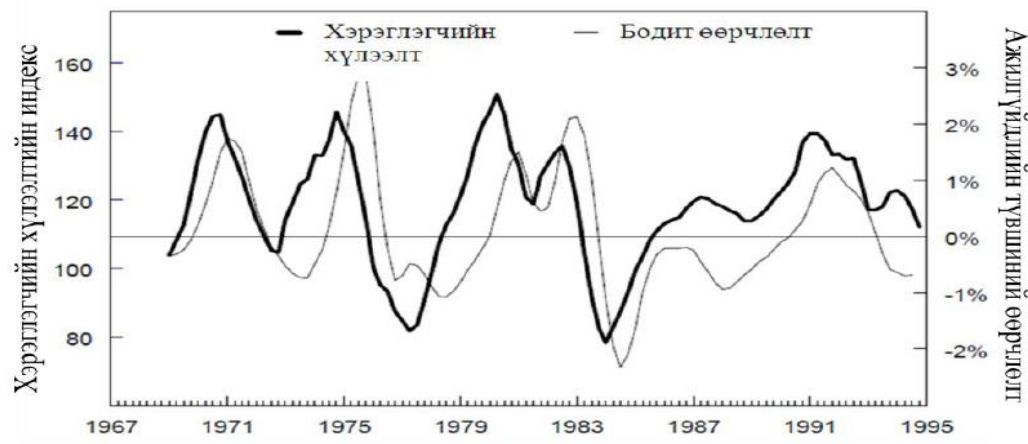
Товч агуулга

Хэрэглэгчийн хүлээлтийн индекс (ХХИ)

Хэрэглэгчийн хүлээлтийн индекс нь дэлхийн олонхи хөгжингүй орнуудад тухайн улс өөрийн иргэдийн хэрэглээндээ зарцуулж байгаа зардлын ирээдүйн хандлагыг тодорхойлох зорилгоор тооцдог өндөр ач холбогдол бүхий эдийн засгийн индикатор юм. Аливаа нэгэн улсын эдийн засгийн төлөв байдлыг тодорхойлоход тэргүүлэгч буюу эдийн засгийн ирээдүйн төлөв байдлыг харуулдаг индикатор болон улс орны эдийн засгийн тухайн үеийн төлөвийг харуулдаг индикаторыг тооцож үзэх шаардлагатай болдог. ХХИ нь эдийн засгийн ирээдүйн төлөв байдлыг урьдчилан харуулдаг тэргүүлэгч индикатор бөгөөд зах зээлийн эдийн засагтай орнуудын хувьд тухайн улсын эдийн засгийн ирээдүйн хандлага нь эдийн засаг дахь хэрэглэгчдийн үйл хөдлөл, эдийн засгийн ирээдүйн төлөв байдлын талаархи хүлээлт, тэдгээрийн хэрэглээндээ зарцуулж байгаа зардлын хэмжээ зэргээс голчлон хамаардаг болсон учраас дэлхийн олон улс орон хэрэглэгчдийнхээ үйл хөдлөл, хүлээлт дээр тулгуурласан энэ индексийг тооцож, шийдвэр гаргалтандаа чухал үзүүлэлт болгон ашигласаар ирсэн байна.

ХХИ нь зөвхөн бодлого боловсруулагчид, төрийн болон төрийн бус байгууллагуудын хувьд бус бизнес эрхлэгчдийн хувьд ч ирээдүйн төлөвлөлт шийдвэр гаргалтандаа ашиглаж болох мэдээллийн чухал эх үүсвэр болдогоороо ихээхэн ач холбогдолтой юм.

Ийм учраас дэлхийн хөгжингүй орнуудад энэ индекст ихээхэн ач холбогдол өгч тогтмол тооцоор ирсэн. Тухайлбал, Америкийн Conference Board, Германы ZEW зэрэг байгууллагууд энэ индексийг тогтмол тооцдог бөгөөд индекс нь эдийн засгийн ирээдүйн чиг хандлагыг гайхалтай зөв харуулж чаддаг нь батлагдсан байна.



Дээрх графикт Америкийн хэрэглэгчийн хүлээлтийн индекс ба Америкийн ажил эрхлэлтийн түвшний хамаарлыг харуулжээ. Америкийн өнцөг булан бүрт амьдарч буй 500 хүнээс авдаг санал асуулга нь ажилгүйдлийн түвшний өөрчлөлтийг хэрхэн оновчтой таамаглаж байсныг графикаас тодорхой харж болно.

Манай улсын хувьд анх 2009 оноос эхлэн Санхүүгийн зах зээлийн холбоо болон Нээлттэй Нийгэм Форум уг индексийг Улаанбаатар хотын хэмжээнд тус тусдаа тооцож байсан бөгөөд 2010 оны нэгдүгээр улирлаас эхлэн 2 байгууллага хамтран энэхүү индексийг тооцож байна.

Монголын хэрэглэгчийн хүлээлтийн индексийг тооцох аргачлал

ХХИ-ийг Монгол улсын эдийн засгийн бүтцэд тохируулан улирал тутамд нэг удаа, нийт 1000 хүнээс санал асуулга авах замаар тооцож байна. Санал асуулгад оролцогчийг Монгол улсын нийгэм, эдийн засгийн бүтцийг төлөөлөхүйц байдлаар статистик түүврийн аргаар сонгодог. Хэрэглэгчийн хүлээлтийн индексийн санал асуулга нь өөртөө Хэрэглэгчийн хүлээлтийн индекс болон индикаторыг агуулдаг. Индекс нь хэрэглэгчдийн хүлээлт өмнөх үетэй харьцуулахад хэрхэн өөрчлөгдөж байгааг харуулдаг бол индикатор нь хэрэглэгчдийн эдийн засгийн талаарх ерөнхий хүлээлт эерэг эсвэл сөрөг байгаа эсэхийг харуулдаг ач холбогдолтой юм. Санал асуулга нь индекс болон индикаторыг тооцоолоход ашиглагдах таван асуулт мөн эдийн засгийн ирээдүйн төлөв байдлын талаархи хүлээлтийг тодруулах зорилго бүхий 14 нэмэлт асуултаас бүрддэг. Асуултууд нь одоогийн нөхцөл байдал ба ирээдүйн хүлээлт гэсэн үндсэн хоёр хэсэгт хуваагддаг. Түүнчлэн ХХИ нь:

- а. Хэрэглэгчдийн хэрэглээний хандлагад гарч байгаа өөрчлөлт, хүлээлт
- б. Инфляци
- в. Ажилгүйдэл
- г. Банкны секторын талаарх хэрэглэгчдийн байр суурь
- д. Засгийн газраас авч хэрэгжүүлж байгаа арга хэмжээний талаарх нийгмийн байр суурь гэсэн үндсэн 5 чиглэлээр хэрэглэгчид ирээдүйд ямар хүлээлттэй байгааг тодруулах зорилготой.

Хэрэглэгчийн хүлээлтийн индексийн судалгааг санамсаргүй түүврийн аргаар доорх эдийн засгийн 14 салбарын нийт 1000 хүнээс асуулга авч тооцдог.

- ХАА, ан агнуур, ойн аж ахуй
- Уул уурхай, олборлох үйлдвэр
- Боловсруулах үйлдвэр
- Цахилгаан, дулааны үйлдвэрлэл, усан хангамж
- Барилга
- Бөөний болон жижиглэн худалдаа
- Зочид буудал, зоогийн газар, ресторан
- Тээвэр, холбоо, агуулахын аж ахуй
- Санхүүгийн гүйлгээ хийх үйл ажиллагаа
- Үл хөдлөх хөрөнгө, түрээс
- Төр, батлан хамгаалах
- Боловсрол
- Эрүүл мэнд, нийгмийн халамж
- Нийгэм бие хүнд үзүүлэх бусад үйлчилгээ

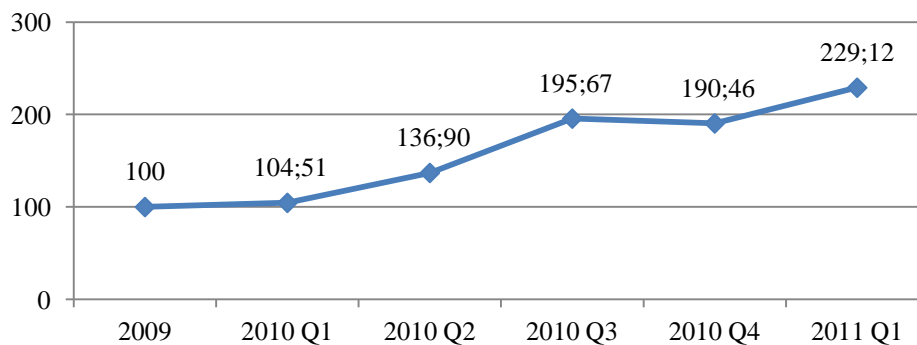
2011 оны 1 дүгээр улиралын ХХИ-ийн судалгааны санал асуулгын хуудас нь нийт 16 асуулттай байсан бөгөөд эхний хэсэг нь оролцогчдоос ерөнхий мэдээлэл авах, хоёрдох хэсэг буюу 1-8 дугаар асуулт хэрэглэгчдийн ирээдүйн хандлагыг тодорхойлох, гуравдахь хэсэг буюу 9-14 дүгээр асуулт хэрэглэгчдийн банк санхүүгийн байгууллагад итгэх итгэлцүүрийг тодорхойлоход зорилготой асуултууд байсан байна. Харин сүүлийн дөрөвдүгээр хэсэг нь 2 нээлттэй асуултаас бүрдэж байсан ба Таван Толгойн хувийг хувьцаа хэлбэрээр тараах, Монгол улсын нэгдсэн төсвийн зардалтай холбоотойгоор иргэдийн хүлээлт, сэтгэгдэл ямар байгааг тодорхойлох зорилоготой байлаа.

ХХИ 2011 оны 1-р улирал | Хэрэглэгчдийн ирээдүйн талаарх эерэг хүлээлт хадгалагдсаар байна.

ХХИ-ийн 2011 оны I улирал /Ерөнхий үр дүн/

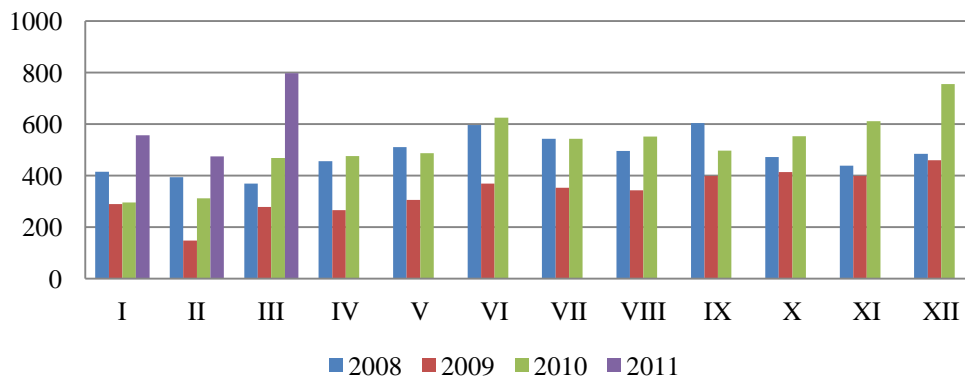
2011 оны нэгдүгээр улирлын ХХИ-ийн судалгаа нь манай орны эдийн засаг тогтвортой өсч байгааг илтгэн өмнөх 2010 оны улирлуудын адилаар мөн л өсөлттэй гарсан байна. 2010 оны нэгдүгээр улирлын ХХИ-104.51 , 2 дугаар улирлын ХХИ-136.9 , 3 дугаар улирлын ХХИ-195,67 болж огцом өсөлттэй гарсан бөгөөд 4 дүгээр улирлын ХХИ эдийн засгийн өсөлт тогтворжиж байгааг илтгэн 190.46 гарсан бол 2011 оны 1 дүгээр улирлын ХХИ-229,12 болж өссөн байна.

**ХХИ
(2009 , 2010 он ба 2011 оны 1 дүгээр улирал)**



Энэ огцом өсөлтийг сүүлийн үед эдийн засагт гарч байгаа эерэг өөрчлөлтүүдтэй холбон тайлбарлаж болох бөгөөд манай орны гадаад худалдааны нийт эргэлт 2009 онтой харьцуулахад 1,5 дахин өсөж 2008 оны түвшинтэй ойролцоо хэмжээнд хүрсэн, мөн ДНБ өмнөх оны мөн үетэй харьцуулахад 6,3%-иар өссөн байна. Энэ эерэг өөрчлөлт нь хэрэглэгчдийн хүлээлтэд ихээхэн эерэгээр нөлөөлж байгаа нь ХХИ-ийн индекс оны эхнээс эрчимтэй өсч байгаагаас харагдаж байна.

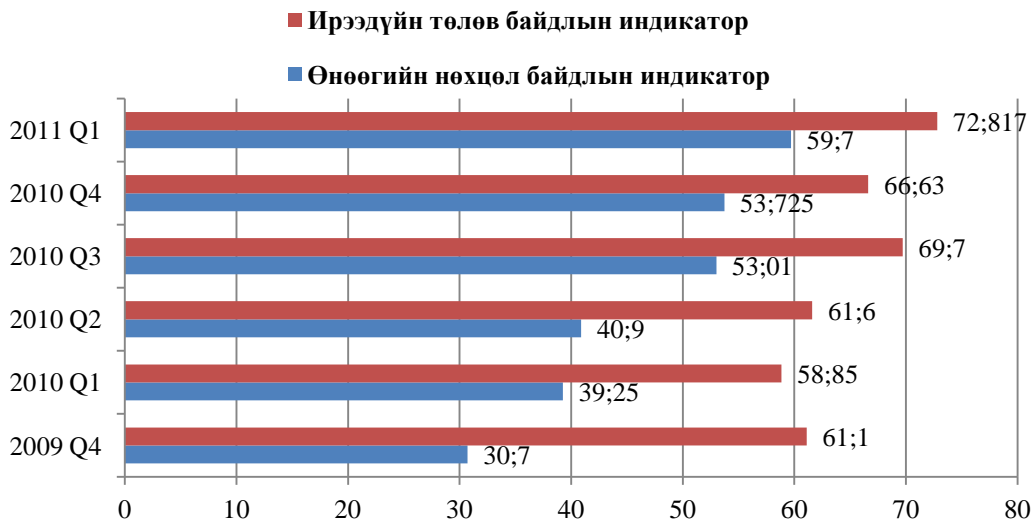
**Гадаад худалдааны нийт эргэлт,
(босоо тэнхлэг сая ам.доллар)
(хэвтээ тэнхлэг сар)**



Хэрэглэгчдийн тухайн үеийн эерэг, сөрөг хүлээлтийг харуулдаг өнөөгийн нөхцөл байдлын болон ирээдүйн төлөв байдлын индикатор тус бүрдээ эерэг дүнтэй гарчээ.

- Өнөөгийн нөхцөл байдлын индикатор – 59,7
- Ирээдүйн нөхцөл байдлын индикатор – 72,817

Өнөөгийн нөхцөл байдлын индикатор нь хэрэглэгчид өөрийн болоод улс орны эдийн засгийн өнөөгийн төлвийн талаар ямар бодолтой байгааг харуулдаг бол ирээдүйн төлөв байдлын индикатор нь хэрэглэгчид эдийн засгийн ирээдүйн хандлагын талаар ямар хүлээлттэй байгааг харуулдаг. Уг индикаторууд 50 - иас дээш байвал одоогийн болоод ирээдүйн эдийн засгийн байдал сайн (эерэг) байгааг харуулах бол 50 – иас доош байвал дээрхийн эсрэг утгыг агуулна.

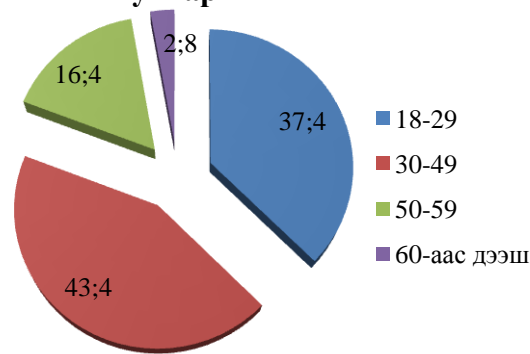


2011 оны 1 дүгээр улиралд өнөөгийн нөхцөл байдлын индикатор 2010 оны 4 дугаар улиралын адил эерэг буюу 50-иас дээш гарсан нь сүүлийн саруудад хэрэглэгчдийн хувьд амьдралд нь тодорхой эерэг өөрчлөлтүүд гарсан бөгөөд энэ өөрчлөлт хадгалагдаж байна гэж дүгнэхэд хүргэж байна. Мөн ирээдүйн төлөв байдлын талаарх хүлээлт ч тогтвортой эерэг үр дүнтэй гарч байгаа нь цаашид хүмүүсийн хувьд санхүүгийн орлого нэмэгдэж манай улсын эдийн засаг эрчимтэй өснө гэсэн хүлээлт хүчтэй хэвээр байгааг харуулж байна.

XXII-ийн 2011 оны I улирал /Дэлгэрэнгүй үр дүн/

Энэ удаагийн судалгаанд нийт 1000 хүн хамрагдсан бөгөөд насны бүтцийг нь авч үзвэл 18-29 насны хүмүүс нийт оролцогчдын 37,4 хувийг, 30-49 насны хүмүүс 43,4 хувийг, 50-59 насны хүмүүс 16,4 хувийг, 60-аас дээш насны хүмүүс 2,8 хувийг тус тус эзэлж байна.

Судалгаанд оролцогчдын насны бүтэц, хувиар



2009 оны жилийн эцсийн байдлаар Монгол Улсад нийт 20-иос дээш насны 1 сая 691 мянган хүн байсны 32,6 хувийг 20-29 насны хүмүүс, 26 хувийг 30-39 насны хүмүүс, 20,4 хувийг 40-49 насны хүмүүс, 11,5 хувийг 50-59 насны хүмүүс, 5 хувийг 60-аас дээш насны хүмүүс тус тус эзэлж байсан байна. Үүнээс харахад манай судалгаа нь хүм амын насны бүлгийн харьцааг илэрхийлж чадаж байгаа нь харагдаж байна.

Судалгаанд оролцогчдын өрхийн сарын орлогын хэмжээг авч үзэхэд нийт судалгаанд хамрагдсан хүмүүсийн 5,5 хувийг 100000-аас бага, 29,3 хувийг 100-300 мянган төгрөгийн, 40,44 хувийг 300-500 мянган төгрөгийн, 19,11 хувийг 500-800 мянган төгрөгийн, 6,06 хувийг 800 мянгаас дээш орлогтой хүмүүс эзэлж байсан байна. Судалгаанд оролцогчдын өрхийн дундаж орлогыг тооцож үзэхэд 477 мянган төгрөг байсан байгаа нь 2009 оны жилийн эцсийн нэг өрхөд ноогдох мөнгөн орлогын хэмжээ 441 мянган төгрөг байсантай тохирч байна. Өрхийн ам бүлийн тоо нь 3,7 буюу нэг өрх дунджаар 4 хүнтэй байна. Нийт судалгаанд оролцогчдыг 41 хувь нь эрэгтэй 59 хувь нь эмэгтэй байсан байна.

Эдийн засгийн голлох үзүүлэлтүүд болох үнийн өөрчлөлт, ажил эрхлэлтийн талаар судалгаанд оролцогчид дараах хариултыг өгсөн байна.

Сүүлийн нэг жилийн турш танай гэр бүлийн санхүүгийн нөхцөл байдал хэрхэн өөрчлөгдсөн бэ? мөн Өмнөх оны мөн үетэй харьцуулахад өнөөгийн манай орны эдийн засгийн нөхцөл байдлыг та хэрхэн дүгнэж байна вэ? гэсэн асуултанд санал асуулгад оролцогчдын дийлэнх буюу 54,6 хувь нь ижил түвшинд буюу өөрчлөгдөөгүй гэж хариулсан байхад үлдсэн оролцогчдын дийлэнх нь (32,6%) нь өөрийн өрхийн орлогыг өссөн гэж хариулсан байна. Үүнтэй харьцуулахад нийт санал өгсөн оролцогчидын 36,2% нь улс орны эдийн засаг сайжирсан гэж үзсэн байгаа нь иргэдийн тодорхой хэсэг ерөнхий эдийн засгийн нөхцөл байдлаас үл хамааран орлогоо өсгөж чадах итгэлтэйг харуулж байна.

Таны бодлоор нэг жилийн дараа танай гэр бүлийн санхүүгийн нөхцөл байдал хэрхэн өөрчлөгдөнө гэж бодож байна вэ? Таны бодлоор ирэх нэг жилийн хугацаанд манай орны эдийн засгийн нөхцөл байдал өнөөдөртэй харьцуулахад хэрхэн өөрчлөгдөх бол?, мөн Та ирэх гурван жилийн хугацаанд манай орны эдийн засаг тогтвортой цаашид өснө гэж бодож байна уу эсвэл ямар нэгэн хямралд орж болзошгүй гэж бодож байна уу? гэсэн шууд хүлээлтийг илтгэх

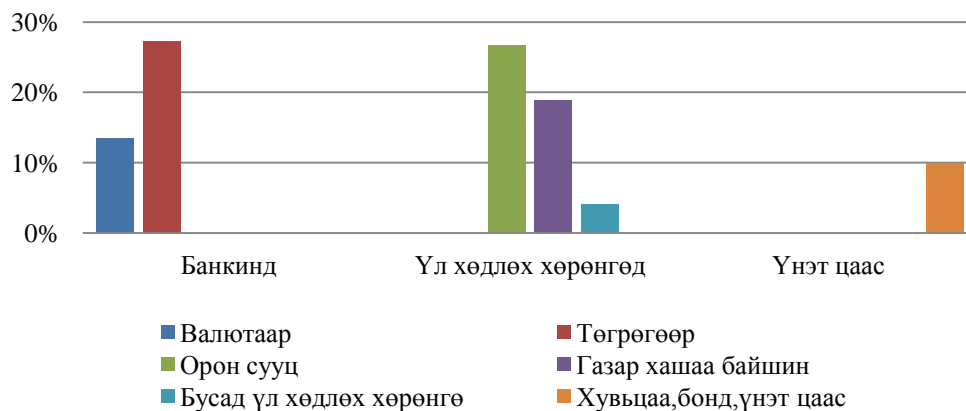
асуултуудад оролцогчдын зөвхөн тус тус 8, 10, 9 хувь нь буурна эсвэл муудна гэсэн хариулт өгсөн нь өмнөх оны 4-р улирлын маш эерэг хүлээлт 2011 оны 1-р улиралд мөн хүчтэй хадгалагдаж ирсэнийг илтгэж байна.

Инфляцийн хүлээлттэй холбоотой *Танай гэр бүлийн өдөр тутмын хэрэглэдэг бараа бүтээгдэхүүний үнэ сүүлийн нэг жилийн хугацаанд хэрхэн өөрчлөгдсөн бэ?* асуултад оролцогчдын 88 хувь нь үнэ өссөн гэж хариулсан байна. Харин *Таны бодлоор өнөөдөр ямар нэгэн сарын орлогоос тань давсан томоохон эд зүйлс /тавилга, үл хөдлөх хөрөнгө г.м/ худалдан авахад тохиромжтой үе мөн үү?* асуултад оролцогчдын 78 хувь тохиромжгүй буюу мэдэхгүй хэмээн хариулжээ. Энэ нь нэг талаас иргэдийн дунд инфляциас болгоомжлох хүлээлт өндөр байх магадлалтайг илтгэх боловч, мөн үнэ өсөлтөөс өрсөж томоохон худалдан авалт хийх бодолгүй байгаа нь иргэдийн болгоомжлол өргөн хэрэглээний барааны өсөлтөөс илүүтэй үүдсэн гэсэн дүгнэлтэд хүргэж байна.

Хөдөлмөр эрхлэлтийн байдлыг тодруулах зорилгоор асуусан асуултанд санал асуулгад оролцогчдын 76,9 хувь нь ирэх нэг жилийн хугацаанд ажлын байраа солих бодолгүй байгаа бөгөөд 75,5 хувь нь энэ ажлын байраа цаашид тогтвортой байна гэж хариулсан байна. Үүнээс дүгнэж үзэхэд ойрын хугацаанд хөдөлмөрийн зах зээл дээр ихээхэн шилжилт хөдөлгөөн гарахгүй гэж хэлж болохоор байна.

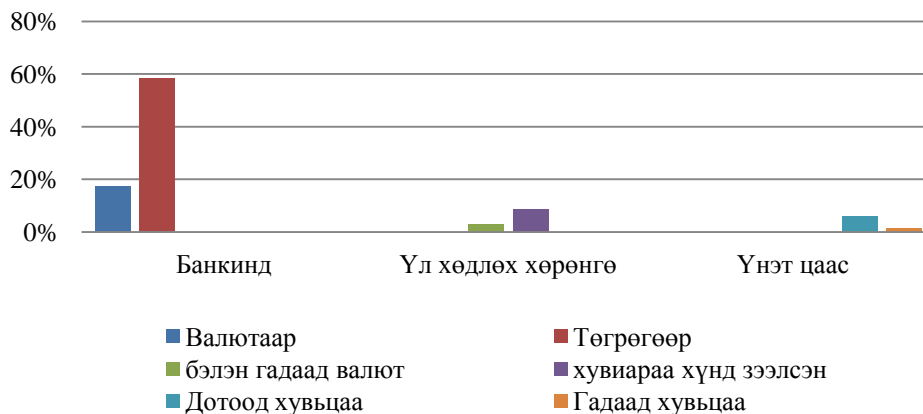
Хэрэглэгчдийн банк санхүүгийн байгууллагуудад итгэх итгэлцүүрийг тодорхойлох зорилготой 3 дугаар бүлгийн асуултуудад хэдийгээр Монголын банкууд найдвартай гэж хариулсан хариулт нь найдваргүй гэсэн хариултыг давамгайлсан боловч санал асуулгад оролцогчдын ихэнх нь энэ талаар сайн мэдэхгүй байна гэж хариулсанаас үзвэл банкуудын үйл ажиллагааны талаар иргэдийн дунд мэдээлэл хангалтгүй байгаа нь харагдаж байна. *Хадгаламжаа хэрхэн байршуулах нь зохистой вэ?* мөн *Хуримтлалаа хэрхэн байршуулсан бэ?* гэсэн асуултад санал асуулгад оролцогчид дараах байдлаар хариулсан байна.

Хуримтлалаа хэрхэн байршуулбал зохистой вэ?



Дээрх графикаас харахад иргэдийн дунд хуримтлалаа хадгаламж, үл хөдлөх хөрөнгө хэлбэрээр байршуулах нь зүйтэй гэсэн үзэл түгээмэл байна. Харин бодит хуримтлалаа хэрхэн байршуулсан тухайд доорхи байдлаар хариулсан байна.

Та хуримтлалаа хэрхэн байршуулсан бэ?

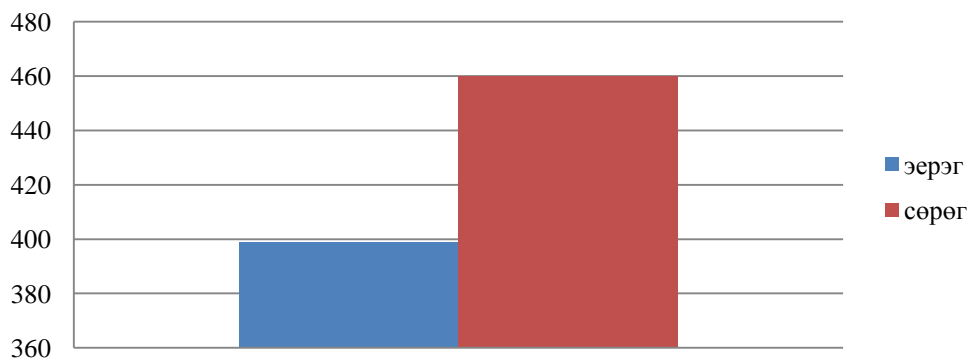


80,1 хувь нь хуримтлалаа банкны хадгаламж хэлбэрээр байршуулсан байна. Үнэт цаас хэлбэрээр хуримтлалаа байршуулсан хүмүүсийн эзлэх хувь 7,6 хувь байгаа нь түрүүчийн улиралд 14,3 хувь байснаас даруй 1,9 дахин багассан байна.

Түүнчлэн уг судалгаанд оролцогчдоос банкны зээлтэй эсэх мөн манай улсад зээлээр бизнесийн үйл ажиллагаа эрхлэхэд хэр хүндрэлтэй байдаг болохыг тодруулах зорилгоор асуусан асуултанд 31,83 хувь зээлтэй гэж хариулсан бөгөөд 53,5 хувь нь манай улсад зээлээр бизнесийн үйл ажиллагаа явуулахад хүндрэл учирч байгаа гэж хариулсан байна.

Энэ удаагийн судалгаанд тухайн цаг үед гарч байгаа онцлог үйл явдлуудын талаарх хэрэглэгчдийн санаа бодлыг тодорхойлох зорилгоор *Тавантолгойн хувийг нийт иргэдэд хувьцаа хэлбэрээр тараах нь хэр оновчтой шийдвэр вэ?* гэсэн асуултад оролцогчидын ихэнх нь (68,8 %) нь оновчтой гэж хариулсан байгаа нь иргэдэд эерэг хүлээлт үүсгэсэн байна. Харин *Монгол улсын нэгдсэн төсвийн зардал ДНБ-ны 52,1 хувьд хүрсэн нь цаашидаа бодит эдийн засагт ямар нөлөө үзүүлнэ гэж та бодож байна?* гэсэн асуултад 46,5 хувь нь эерэг гэж хариулсан ба иргэдийн талаас дээш хувь нь сөрөг гэсэн хүлээлтэй байна.

Оюу Толгой, Таван Толгой ордуудыг ашиглалтанд оруулсанаар иргэдийн орлого өсөх үү? (босоо тэнхлэг хүний тоогоор)

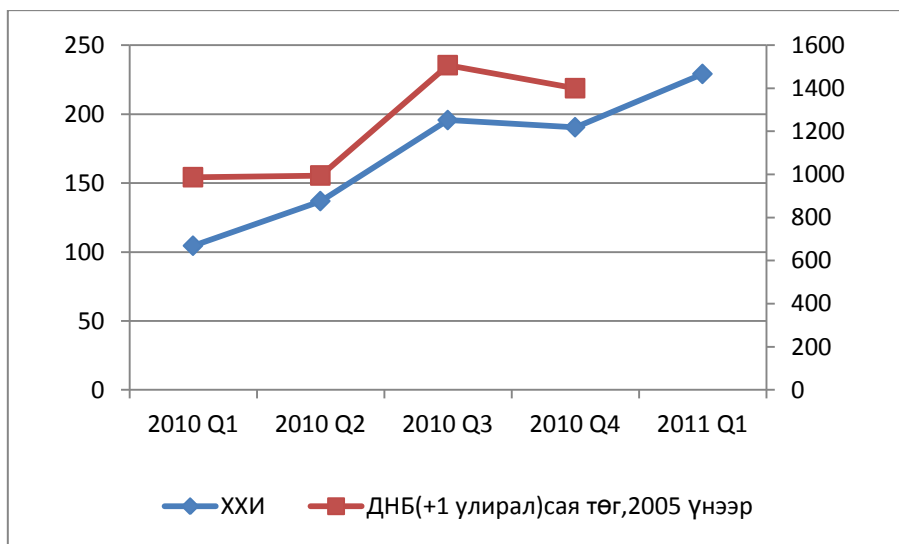


Дүгнэлт

2011 оны 1-р улиралд өмнөх улирлын хүчтэй эерэг хүлээлт хэрэглэгчдэд хадгалагдсаар байгаа нь энэ судалгаагаар харагдаж байна. Гадаадын хөрөнгө оруулалт, гадаад худалдааны өсөлтийн хэмжээ өмнөх улирлынхтай ижил хүчтэй байсан нь үүнд нөлөөлсөн болов уу.. Хэдийгээр улс төрийн орчин тогтворгүйжих хандлага гарч, томоохон ордуудыг тойрсон шуугиан дэгдсээр байгаа хэдий ч иргэдийн ерөнхий чиг хандлага нь уул уурхайн томоохон төслүүдээс эерэг хүлээлттэй байгаа гэсэн үр дүн харагдаж байна.

Инфляци, ажил эрхлэлтийн хүрээнд өмнөх улирлаас эрс ялгаатай хандлага илрээгүй боловч оролцогчид энэ удаад үнэт цаасны хэлбэрээр хадгаламж байршуулсан байдал ихээхэн өссөн байгаа нь дараа дараагийн улирлуудын судалгаагаар батаалгаажсан тохиолдолд энэ салбарт суурь түвшний өөрчлөлт гарч буйн дохио болж болзошгүй .

ХХИ нь манай оронд хийгдээд удаагүй байгаа боловч өдгөө нэг бүтэн жилийн турш явуулсан байгаа тул хамгийн гол зорилго болох эдийн засгийн гол үзүүлэлтүүдийг урьдчилан таамаглах чадварыг анхааран ажиллах цаг болж байна хэмээн судалгааны баг дүгнэсэн. ХХИ-тэй шууд холбоотой макро үзүүлэлт бол ДНБ-ий хэрэглээний бүрэлдэхүүн мөн боловч ҮСХ энэ үзүүлэлтийг шинэчлэн тооцох болсон тул шууд авч хэрэглэх найдвартай өгөгдөл хараахан дутмаг байна. Иймээс урьдчилсан байдлаар улирлын ХХИ-г дараахь улирлын ДНБ-ий хэмжээтэй шууд харицуулсаныг толилуулж байна. Үүнээс харахад, 2011 оны 1-р улиралд авсан судалгаа маань тодорхой хэмжээнд урьдчилан таамаглах чадвартай гарсныг хэлэхэд таатай байна.



Жич: 2011 оны эхний улирлын ДНБ-ий хэмжээг улирлын савалгаанаас цэвэрлэсэн дунджаар авсан болно.